



# RÅBERI OVER HEGNET

LINDA BJØRNSKOV  
PERNILLE KLØVEDAL HELWEG  
MARIA WÆHRENS  
ANNE MARIE PLOUG  
MELOU VANGGAARD



## **KØN, KVINDETEGN OG KIGHULLER**

*Af Henrik Broch-Lips, leder af Kunsthal NORD*

De fem etablerede billedkunstnere Linda Bjørnskov, Pernille Kløvedal Helweg, Anne Marie Ploug, Melou Vanggaard og Maria Wæhrens arbejder oftest individuelt, intuitivt og mediespecifikt. Men som kunstnergruppen RÅBERI OVER HEGNET udfordrer de derimod hinanden i et åbent kunstnerisk fællesskab, hvor det er kollektivet, og ikke den enkelte kunstner, der udtrykker sig.

I Kunsthal NORD har gruppen skabt en kollektivistisk og stedsspecifik totalinstallation ved at fylde kunsthallens rå og 'maskuline' rammer med en række nye og spektakulære kunstinstitutioner med tematisk fokus på køn, krop og sprog.

Men RÅBERI OVER HEGNET er også inspireret af samfunds- og kunstkritiske bevægelser, som for eksempel 60'ernes neo-avantgarde, der forsøgte at udfordre den klassiske kunstinstitution og det eksisterende kunstbegreb ved bl.a. at sætte byggematerialer, fundne objekter og 'ready-mades' ind i en kunstnerisk ramme.

Udstillingens mest markante værk er et hidtil uset installatorisk greb i kunsthallens største lokale. En enorm trækonstruktion med fire hundrede lægter danner formen af et approprieret kvindetegn, som publikum både kan gå rundt om og ind og ud af.

Med sin stærke symbolik i de industrielle rammer, hvor især mænd tidligere har knoklet for at forsyne borgerne med varme og el, er værket anslaget til RÅBERI OVER HEGNETS særlige fortælling gennem hele udstillingen.

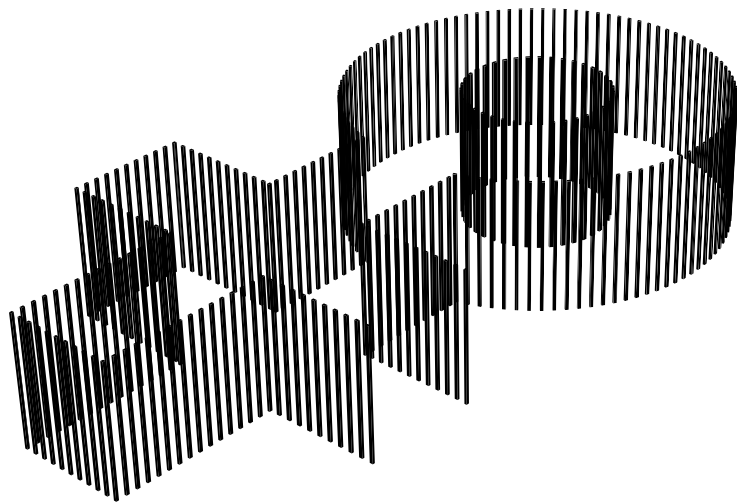
De fem kunstnere er tydeligvis inspireret af tidligere tiders feministiske strategier, men de formår at tilføre tidens feminisme og kvindekamp en god portion humor og nye narrative perspektiver med en bevidst distanceret og kritisk tilgang.

Som f.eks. i værket *Lighedsfortovet*, der er installeret som et to-trins betonfortov med niveauforskel, så publikum kan komme i øjenhøjde med hinanden uanset køn, alder, seksualitet, race og økonomisk status. Eller som i *Sendebud*, der er over ti meter lange sammensyede, røde brugte stofstykker, der alle rummer hver sin særlige historie.

Titelværket *Råberi over Hegnet* består af en række hegn med kighuller bygget af slidte genbrugsbrædder. Som i udstillingen generelt stiller de fem kunstnere subtile spørgsmål ved det voyeuristiske subjekt og det begærede objekt og inddrager publikum som både altseende og usynligt på samme tid.







#### Den Uendelige Historie

*Udstillingens mest markante værk, Den Uendelige Historie, er et hidtil uset installatorisk greb i kunsthallens største lokale. En enorm trækonstruktion med fire hundrede lægter danner formen af et approprieret kvindetejn, som publikum både kan gå rundt om og ind og ud af.*

#### The Neverending Story

*The most significant piece of the exhibition, The Neverending Story, is an unprecedented installation concept - a huge wooden construction with four hundred laths that creates the shape of a appropriated venus symbol, that the visitors can walk into, out of and around.*

## **GENDER, FEMALE SYMBOLS & PEEPHOLES**

*By Henrik Broch-Lips, artistic director Kunsthal NORD*

The five established artists, Linda Bjørnskov, Pernille Kløvedal Helweg, Anne Marie Ploug, Melou Vanggaard and Maria Wæhrens mostly work individually, intuitively and media specific. However, as the artistic group SHOUTING ACROSS THE FENCE they challenge each other in an open artistic community where the collective, and not the individual artist, expresses themselves.

The group has created a collectivistic and site-specific total installation in Kunsthal NORD. By filling the exhibition spaces raw and 'masculine' setting with a range of new and spectacular art installations with thematic focus on gender, body and language.

However, SHOUTING ACROSS THE FENCE is also inspired by society – and art critical movements, like the 60s neo-avant-garde, which attempted to challenge the classical art institution and the existing art concept by placing construction materials, 'ready made' and found materials into the artistic frame.

The most significant piece in the exhibition is an unprecedented installation concept in Kunsthal NORDS biggest space. An enormous wooden construction with four hundred laths form the shape of an appropriated female symbol, for the audience to walk into, out of and around.

With the title and strong symbolism the piece, set in Kunsthall NOROs industrial surroundings, where men toiled to provide the citizens with heat and electricity, sets the exhibition SHOUTING ACROSS THE FENCES distinctive storyline.

The five artists are clearly inspired by feministic strategies of the past, yet they manage to add humour and new narrative perspectives with a consciously distanced and critical approach to present feminism.

As it comes to show in the piece, *The Equality Pavement*, which is installed as a two-step concrete pavement with a level difference so the audience can achieve equality despite differences in gender, age, sexuality, race and economic status. Or in the piece, *Messenger*, which consists of over 10 meter long, stitched, used pieces of red fabric, that each contain its own unique story.

The title piece, *Shouting across the Fence*, consists of a fence made from recycled wood. As in the exhibition generally, the five artists pose subtle questions about the voyeuristic subject and the desired object and involve the audience as both all-seeing and invisible at the same time.











### **Linda Bjørnskov (f. 1973)**

Bor og arbejder i København.

Afgang fra Det Kongelige Danske Kunstakademi i 2006. Har udstillet solo og deltaget i en række gruppeudstillinger i både ind- og udland.

Har modtaget en række legater bl.a. fra Statens Kunstfond, Ebba Celinders legat og Marie Langhoff's legat.

Lives and works in Copenhagen. Graduated from The Royal Art Academy in 2006. Has exhibited solo and participated in a range of museum exhibitions both nationally and internationally. Has received grants from Statens Kunstfond, Ebba Celinders grant, and Marie Langhoff's grant, among others.





## **Pernille Kløvedal Helveg (f. 1946)**

Bor og arbejder i København.

Autodidakt billedkunstner. Har udstillet solo på en række museer i både ind- og udland. Har gennem årene modtaget en række legater bl.a. Statens Kunstfonds 3 årige arbejdslegat og æresprisen 'Den gyldne Koldnål' i januar 2016.

Lives and works in Copenhagen.

Autodidactic visual artist. Has exhibited solo in a range of museum exhibitions both nationally and internationally. Through the years she has received a range of grants like Statens Kunstfonds 3-year work grant and the honour award 'Den Gyldne Koldnål' in January 2016 among others.





## **Anne Marie Ploug (f. 1966)**

Bor og arbejder i København.

Afgang fra Det Kongelige Danske Kunstakademi i 1995. Har udstillet solo og deltaget i en række museumsudstillinger i både ind- og udland.

Har modtaget en række legater bl.a. fra Statens Kunstfond og Henry Heerups hæderslegat.

Er medstifter af, og driver, Quirky Girls og Svends Bibliotek.

Lives and works in Copenhagen.

Graduated from The Royal Art Academy in 1995. Has exhibited solo and participated in a range of museum exhibitions both nationally and internationally. Has received grants from Statens Kunstfond and Henry Heerups honour grant, among others. Is the cofounder of, and runs, Quirky Girls and the exhibition site Svends Bibliotek.





## **Melou Vanggaard (f. 1967)**

Bor og arbejder i København.

Afgang fra Det Kongelige Danske Kunstakademi i 2003.  
Har udstillet solo og deltaget i en række gruppeudstillinger  
i både ind- og udland.

Har modtaget en række legater og arbejdslegater.  
Initiativtager til flere kunstnerdrevne udstillingssteder og  
projekter.

Lives and works in Copenhagen.

Graduated from The Royal Art Academy in 2003. Has  
exhibited solo and participated in a range of group  
exhibitions both nationally and internationally. Has  
received a range of grants and work scholarships.  
Initiator to several artist-run exhibition sites and projects.







## **Maria Wæhrens (f. 1976)**

Bor og arbejder i København.

Afgang fra Det Kongelige Danske Kunstakademi i 2005.

Har udstillet solo og deltaget i en række museumsudstillinger i både ind- og udland.

Har bl.a. modtaget Statens Kunstfonds arbejdslegat og legater fra Akademirådet.

Lives and works in Copenhagen.

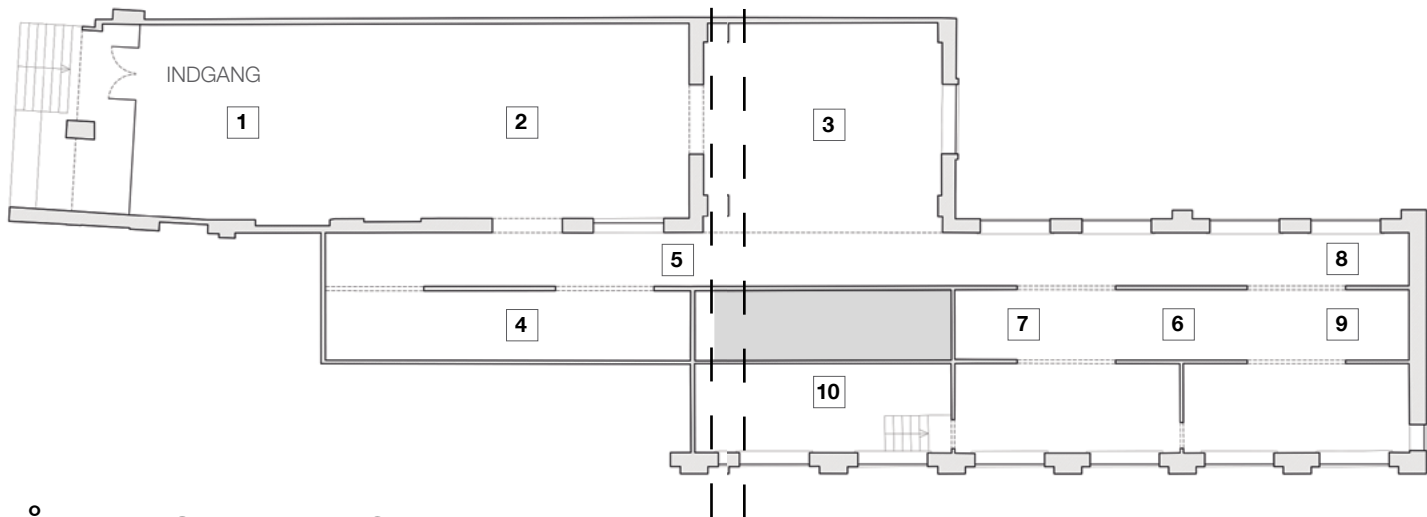
Graduated from The Royal Art Academy in 2005. Has

exhibited solo and participated in a range of museum exhibitions both nationally and internationally. Has

received grants like Statens Kunstfonds work grant, and grants from Akademirådet, among others.







# RÅBERI OVER HEGNET

LINDA BJØRNSKOV // PERNILLE KLØVEDAL HELWEG //  
ANNE MARIE PLOUG // MELOU VANGGAARD // MARIA WÆHRENS

1. Råberi over Hegnet #1  
*Shouting across the Fence #1*

2. Den Uendelige Historie  
*The Neverending Story*

7. Råberi over Hegnet #3  
*Shouting across the Fence #3*

8. Filter #1  
*Filter #1*

3. Sendebud  
*The Messenger*

4. Nåleøjet  
*Eye of the Needle*

9. Uden titel  
*Without title*

10. Filter #2  
*Filter #2*

5. Råberi over Hegnet #2  
*Shouting across the Fence #2*

6. Lighedsfortov  
*The Equality Pavement*

Published in connection with the exhibition:

**RÅBERI OVER HEGNET**

Linda Bjørnskov // Pernille Kløvedal Helweg // Maria Wæhrens

Anne Marie Ploug // Melou Vangaard

Kunsthall NORD 19/03–22/05 2016

Text and editing: Henrik Broch-Lips

Photography: Niels Fabæk

Layout: Kunsthall NORD

Printed by: Akprint.dk

ISBN 978-87-995837-9-9

**Kunsthall NORD**

Kjellerups Torv 5

DK - 9000 Aalborg

[www.kunsthallnord.dk](http://www.kunsthallnord.dk)



Knud Højgaards Fond



DANISH  
ART WORKSHOPS  
STATENS VÆRKSTEDER  
FOR KUNST

akprint

PRAKTIKCENTER  
TECH COLLEGE AALBORG  
STATENS KUNSTFOND

**KUNSTHAL  
NORD  
KUNSTHAUS**